

NEKUSTAMĀ ĪPAŠUMA NOMAS LĪGUMS

Dokumenta parakstīšanas datums
ir pēdējā pievienotā droša
elektroniskā paraksta un tā laika
zīmoga datums.

Rīgas 72. vidusskola, direktora Pāvela Pestova personā, kurš rīkojas saskaņā ar Rīgas domes 01.03.2011. saistošo noteikumu Nr.114 "Rīgas valstspilsētas pašvaldības nolikums" 110.punktu un Rīgas domes 23.02.2022. nolikuma Nr.156 "Rīgas 72. vidusskolas nolikums" 48.12. apakšpunktu, turpmāk – **Iznomātājs**, no vienas puses,
un

(juridiskas personas nosaukums) (amats, vārds, uzvārds)
personā, kurš (-a) rīkojas, pamatojoties uz _____, turpmāk – **Nomnieks**,
(dokumenta nosaukums)
no otras puses, turpmāk tekstā katrs atsevišķi – **Līdzējs**, abi kopā – **Līdzēji**, saskaņā ar Rīgas 72. vidusskolas iznomāšanas komisijas _____._____._____ lēmumu Nr. _____
noslēdz šādu Nekustamā īpašuma nomas līgumu, turpmāk – **Līgums**:

1. Līguma priekšmets

1.1. **Iznomātājs** nodod un **Nomnieks** pieņem nomā nekustamā īpašuma Rīgā, Ikšķiles ielā, 6, daļu, kas sastāv no:

1.1.1. būves kadastra apzīmējums Nr.01000780986001, daļas:

telpas ar kopējo platību 2 m², turpmāk – **Telpas**. Iznomājamo **Telpu** inventarizācijas plāns tiek pievienots šim līgumam (1. pielikums) un ir šī **Līguma** neatņemama sastāvdaļa;

1.1.2. zemesgabala (kadastra apzīmējums 0100 078 0986 ar kopējo platību 29011,43 m²) 20/134003 domājamām daļām, ar platību 4,33 m² (turpmāk - **Zemesgabals**). **Zemesgabala** (kadastra apzīmējums 0100 078 0986 plāns tiek pievienots **Līgumam** (2.pielikums) un ir **Līguma** neatņemama sastāvdaļa. **Telpas** un **Zemesgabals** kopā, turpmāk – **Nekustamais īpašums**.

1.2. Ar Rīgas pilsētas zemesgrāmatu nodaļas 20.03.2000. lēmumu zemesgrāmatas nodalījumā Nr.23860 uz nekustamo īpašumu Rīgā, Ikšķiles ielā 6 īpašuma tiesības nostiprinātas Rīgas pilsētai.

1.3. **Telpas** tiek iznomātas karsto dzērienu tirdzniecības automāta un auksto dzērienu un uz kodu automāta izvietojšanai, bez apbūves tiesībām.

2. Līguma termiņš

2.1. **Līgums** stājas spēkā ar brīdi, kad to parakstījuši **Līdzēji**.

2.2. **Nekustamā īpašuma** nomas termiņš noteikts no _____ līdz 31.08.2029.

2.3. Pēc **Līguma** 2.2.punktā minētā nomas termiņa izbeigšanās, **Līdzējiem** savstarpēji vienojoties, **Līguma** termiņš var tikt pagarināts, noslēdzot par to rakstveida vienošanos, kas uzskatāma par **Līguma** neatņemamu sastāvdaļu vai noslēgt jaunu **Līgumu**. **Nomniekam** ir pienākums rakstiski paziņot **Iznomātājam** par vēlēšanos pagarināt **Līguma** termiņu ne vēlāk kā 2 (divus) mēnešus pirms **Līgumā** noteiktā termiņa beigām.

3. Samaksas noteikumi

3.1. Nomas maksa par *Nekustamā īpašuma* lietošanu, tai skaitā, par koplietošanas telpām, no *Līguma* spēkā stāšanās dienas ir _____ euro mēnesī.

3.2. *Līgumā* norādītā summa neietver pievienotās vērtības nodokli (PVN). Visām maksām, ko *Nomnieks* maksā *Iznomātājam*, tiek papildus piemērots PVN atbilstoši Latvijas Republikas normatīvo aktu prasībām.

3.3. *Līguma* 3.1.punktā norādītā **Telpas** par 1 vietu līdz 2 m² nomas maksa ir noteikta saskaņā ar Rīgas domes Izglītības, kultūras un sporta departamenta izvēlēta sertificēta nekustamā īpašuma vērtētāja SIA „Eiroeksperts” 22.08.2018. sniegto atzinumu „Atzinums par iespējamo tirgus nomas maksu dzērienu un pārtikas automātu izvietojanai Rīgas pilsētas izglītības, kultūras un sporta iestādēs”.

3.4. Maksu par dzērienu automāta patērēto elektroenerģiju *Nomnieks* maksā *Iznomātājam* saskaņā ar *Iznomātāja* piestādītiem rēķiniem. Maksa par elektroenerģiju tiek noteikta saskaņā ar pakalpojuma sniedzēja noteiktiem tarifiem, elektroenerģijas patēriņu aprēķinot pēc iekārtās nomināl jaudas, ņemot vērā, ka iekārta ir pastāvīgi pieslēgta pie elektroenerģijas padeves. Rēķinā *Iznomātājs* norāda *Nomnieka* izmantoto pakalpojumu veidu un apmēru, cenu un kopējo mēneša maksu

3.5. Maksu par komunālajiem pakalpojumiem *Nomnieks* maksā *Iznomātājam* saskaņā ar *Iznomātāja* piestādītiem rēķiniem. Maksa par komunālajiem pakalpojumiem tiek noteikta saskaņā ar kontrolskaitītāju rādītājiem un/vai pēc noteiktiem komunālo pakalpojumu patēriņu normatīviem atbilstoši *Iznomātājai* platībai vai reālajam patēriņam. Rēķinā *Iznomātājs* norāda *Nomnieka* izmantoto komunālo pakalpojumu veidus un apmēru, maksu par katru komunālo pakalpojumu veidu un kopējo mēneša maksu.

3.6. *Līguma* darbības laikā *Nomnieks* atbilstoši tiesību aktu prasībām maksā nodokļus, nodevas un citus maksājumus, ar ko tiek aplikts vai tiks aplikts *Nekustamais īpašums*, proporcionāli *Iznomātājai* platībai pēc *Iznomātāja* vai pašvaldības kompetentās iestādes piestādītajiem rēķiniem.

3.7. Maksājumus par *Nekustamā īpašuma lietošanu* (*Līguma* 3.1. un 3.2.apakšpunkts) *Nomnieks* sāk maksāt saskaņā ar *Līguma* 2.2. apakšpunktā norādīto nomas termiņa sākuma datumu un veic pa kalendārajiem mēnešiem, ieskaitot tos *Iznomātāja* norēķinu kontā par kārtējo mēnesi līdz mēneša 15. datumam, saskaņā ar *Iznomātāja* piestādītajiem rēķiniem. Maksājumus par komunālajiem pakalpojumiem (*Līguma* 3.5.apakšpunkts) *Nomnieks* veic pa kalendārajiem mēnešiem saskaņā ar *Iznomātāja* piestādītajiem rēķiniem. Rēķina nesauņemšana neatbrīvo *Nomnieku* no pienākuma maksāt nomas maksu par *Nekustamā īpašuma* nomu *Līgumā* noteiktajā kārtībā.

3.8. Par samaksas termiņa nokavēšanu *Nomnieks* maksā *Iznomātājam* nokavējuma procentus 0,1% apmērā no kavētās maksājuma summas par katru nokavēto kalendāro dienu. No *Nomnieka* saņemtajiem maksājumiem pirmkārt tiek dzēsti nokavējuma procenti, tad pārējā parāda summa. Nomas maksu, maksu par komunālajiem pakalpojumiem un citus maksājumus *Nomnieks* veic pārskaitījuma veidā uz šādu norēķinu kontu:

Banka: Luminor Bank AS Latvijas filiāle

Kods: RIKOLV2X

Konta Nr. LV27RIKO0021000916040

Rīgas valstspilsētas pašvaldība

Adrese: Rātslaukums 1, Rīga, LV-1050

NMR kods: 90011524360

PVN reģ. Nr.: LV90011524360

RD iestādes kods: 2102461

Pakalpojuma sniegšanas vieta:

Rīgas 72.vidusskola, Ikšķiles iela 6, Rīga, LV-1057

Maksājums tiek uzskatīts par veiktu dienā, kad nauda tiek saņemta *Iznomātāja* norēķinu kontā.

3.9. *Iznomātājam* ir tiesības, rakstiski nosūtot *Nomniekam* attiecīgu paziņojumu bez *Līguma* grozīšanas (ja *Nomnieks* nepiekrīt noslēgt rakstveida vienošanos (kā pielikumu *Līgumam*)), vienpusēji mainīt nomas maksas apmēru bez grozījumu izdarīšanas *Līgumā*:

3.9.1. ja Centrālās statistikas pārvaldes sniegtais patēriņa cenu indekss attiecībā pret pēdējo nomas maksas izmaiņas dienu pārsniedz 10 %. Nomas maksas paaugstinājumu nosaka, sākot ar trešo nomas gadu atbilstoši Centrālās statistikas pārvaldes sniegtajiem patēriņa cenu indeksiem;

3.9.2. ja saskaņā ar normatīvajiem aktiem tiek no jauna ieviesti vai palielināti nodokļi, nodevas, ar nodokli apliekamais objekts vai tā vērtība. Minētajos gadījumos nomas maksas apmērs tiek mainīts, sākot ar dienu, kāda noteikta attiecīgajos normatīvajos aktos, vai ar datumu, kad mainījies nekustamā īpašuma nodokļa likme vai apmērs, vai nekustamā īpašuma kadastrālā vērtība;

3.9.3. reizi divos gados attiecībā uz nākamo nomas periodu, ja ir mainījušies *Iznomātāja Nekustamā īpašuma* plānotie pārvaldīšanas izdevumi un aprēķinātā nomas maksas izmaiņu starpība ir vismaz divi procenti;

3.9.4. ja normatīvie akti paredz citu nomas maksas apmēru vai nomas maksas aprēķināšanas kārtību

4. Līdzēju pienākumi un tiesības

4.1. *Nekustamā īpašuma* tehniskais stāvoklis *Nomniekam* ir zināms. *Nekustamais īpašums* kopā ar atslēgām tiek nodots *Nomnieka* lietošanā tādā stāvoklī, kādā tas ir nodošanas dienā un tiek norādīts pieņemšanas nodošanas aktā (3. pielikums).

4.2. *Nomniekam* ir pienākums visā *Līguma* darbības laikā veikt visas nepieciešamās darbības, lai nepasliktinātu *Nekustamā īpašuma* tehnisko stāvokli. Iepriekš saskaņojot ar *Iznomātāju*, *Nomnieks* apņemas veikt *Telpu* kārtējo remontu un *Nomnieks* ievēro, ka tas veicams atbilstoši būvniecību regulējošo normatīvo aktu prasībām. Izdevumus par minētajiem remontdarbiem sedz *Nomnieks*. Pēc būvdarbu pabeigšanas *Nomnieks* iesniedz *Iznomātājam* rakstisku, dokumentāli pamatotu izziņu par *Telpās* paveiktajiem būvdarbiem un ieguldītajiem līdzekļiem, t.i., par būvdarbu izpildi saskaņā ar faktiski izpildīto darbu tām. *Nomniekam* netiek atlīdzināti izdevumi kārtējiem *Telpu* remontdarbiem, kosmētiskajiem remontiem un *Telpu* uzturēšanai *Līguma* darbības laikā, kā arī jebkuri citi *Nekustamajā īpašumā* veiktie ieguldījumi un izdevumi, tai skaitā nepieciešamie, derīgie un greznuma izdevumi.

4.3. *Nomnieks* par saviem līdzekļiem ir tiesīgs veikt *Telpu* uzlabošanu un uzstādīt saimnieciskās darbības veikšanai nepieciešamās iekārtas, kas ir *Nomnieka* īpašums, uzlabojumus iepriekš rakstiski saskaņojot ar *Iznomātāju*.

4.4. Jebkurus būvdarbus *Telpās* *Nomniekam* ir tiesības uzsākt tikai pēc veicamo darbu, to apjomu, plānoto ieguldījumu apjomu, tāmju un projekta saskaņošanas ar *Iznomātāju* un attiecīgas būvatļaujas saņemšanas.

4.5. Izbeidzot vai laužot *Līgumu*, *Nomniekam* ir tiesības paņemt līdzī viņam piederošo īpašumu, *Nomnieka* veiktos atdalāmos *Telpu* uzlabojumus, nebojājot un nepasliktinot *Telpu* tehnisko stāvokli.

4.6. *Nomnieks* apņemas veikt *Nekustamā īpašuma* uzturēšanu atbilstoši spēkā esošajiem normatīvajiem aktiem, ievērojot Rīgas domes saistošo noteikumu par Rīgas pilsētas teritorijas kopšanu un būvju uzturēšanu prasības. *Nomnieks* uzņemas pilnu atbildību par *Nekustamā īpašuma* ekspluatāciju, nodrošina sanitāro normu un ugunsdrošības noteikumu ievērošanu, par avārijas situācijām nekavējoties paziņo uzņēmumiem, kas nodrošina pakalpojumu sniegšanu un/vai inženiertehnisko komunikāciju apkalpi, veic neatliekamās pasākumus avārijas sekas likvidēšanai un par notikušo informē *Iznomātāju*. Avārijas gadījumā *Iznomātājam* ir tiesības iet *Nekustamajā īpašumā* jebkurā diennaktī laikā. Uz *Nekustamo īpašumu* gulošās nastas un aprūtinājumus nes *Nomnieks* par saviem līdzekļiem bez atlīdzības.

4.7. *Nomnieks* var nodrošināt *Telpu* apsardzi pēc saviem ieskatiem un par saviem līdzekļiem.

4.8. *Nomniekam* ir tiesības ar *Iznomātāja* rakstisku piekrišanu, ievērojot tā prasības, izmantot *Iznomātāja* teritoriju *Nomnieka*, tā darbinieku vai trešo personu, kas saistītas ar *Nomnieka* saimniecisko darbību, transportlīdzekļu novietošanai.

4.9. *Nomniekam* ir tiesības izmantot visas koplietošanas telpas (gaiteni, kāpņu telpas u.tml.), kuru izmantošana ir nepieciešama normālai *Telpu* lietošanai.

4.10. Ja *Nomnieka* vai tā saimnieciskajā darbībā iesaistīto trešo personu vainas dēļ *Telpām* vai ēkai radušies bojājumi, *Nomnieks* sedz ar bojājumu novēršanu saistītos izdevumus, turpinot maksāt nomas maksu pilnā apmērā.

4.11. *Nomniekam* nav tiesības nodot iznomātās *Telpas* apakšnomā.

4.12. *Nomniekam*, izmantojot *Telpas* un apkārtējo teritoriju, ir pienākums izpildīt pašvaldības institūciju prasības un ievērot *Iznomātāja* iekšējās kārtības noteikumus, abpusēji saskaņotā laikā atļaut *Iznomātāja* pārstāvjiem veikt *Telpu*, un sanitārtehnisko ierīču apsekošanu, nodrošinot *Nomnieka* pārstāvju piedalīšanos apsekošanā un akta parakstīšanā.

4.13. *Nomniekam* ir pienākums ievērot *Zemesgabala* lietošanas tiesību aprobežojumus, t.sk. esošās pazemes un virszemes komunikācijas, arī tad, ja tās nav ierakstītas zemesgrāmatā, inženierkomunikāciju un objektu aizsargjoslas, kurās jāievēro lietošanas tiesību aprobežojumi atbilstoši Aizsargjoslu likuma prasībām un citus lietošanas tiesību aprobežojumus, kas noteikti saskaņā ar normatīvajiem aktiem, arī tad, ja tie nav ierakstīti zemesgrāmatā.

4.14. Ja nekustamais īpašums, kurā atrodas *Telpas* ir kultūras piemineklis vai šāds statuss tiek piešķirts *Līguma* darbības laikā, *Nomniekam* ir pienākums ievērot normatīvos aktus kultūras pieminekļu aizsardzības jomā un Valsts kultūras pieminekļu aizsardzības inspekcijas norādījumus par kultūras pieminekļu izmantošanu un saglabāšanu.

4.15. *Līdzēji* apņemas savlaicīgi – 10 darba dienu laikā rakstiski paziņot otram *Līdzējam* par rekvizītu maiņu. Vainīgais *Līdzējs* uzņemas visu atbildību par sekām, kas rodas, pārkāpjot šos noteikumus.

4.16. *Nomniekam* ir pienākums pēc *Līguma* noslēgšanas līdz nākamā mēneša 15. datumam iesniegt Rīgas domes Finanšu departamenta Pašvaldības ieņēmumu pārvaldē šī *Līguma* kopiju, kas noformēta saskaņā ar normatīvo aktu prasībām, lai *Nekustamajam īpašumam* tiktu aprēķināts nekustamā īpašuma nodoklis, kuru *Nomnieks* maksā patstāvīgi.

4.17. *Nomnieks* apņemas visā *Līguma* darbības laikā nodrošināt, ka gadījumos, kad *Telpu* lietošana saistīta ar pasākumiem, kuros piedalās bērni, *Telpu* lietošanas pasākumu organizēšanā, kā arī pakalpojumu sniegšanā, piedalās personas, kuras atbilst Bērnu tiesību aizsardzības likuma 72. panta prasībām.

5. Līguma izbeigšana un strīdu izskatīšanas kārtība

5.1. **Iznomātājam** ir tiesības vienpusēji atkāpties no Līguma, neatlīdzinot **Nomnieka** zaudējumus, kas saistīti ar **Līguma** pirmstermiņa izbeigšanu, un neatlīdzinot **Nomniekam** jebkurus ar **Nekustamo īpašumu** saistītos izdevumus (ne nepieciešamos, ne derīgos, ne greznuma izdevumus), par to paziņojot 30 (trīsdesmit) kalendārās dienas iepriekš, nosūtot rakstisku paziņojumu, šādos gadījumos:

5.1.1. ja **Nomnieka** darbības vai bezdarbības dēļ tiek bojātas **Telpas** vai ēka, kurā atrodas **Telpas**;

5.1.2. ja **Nomnieks** vairāk nekā vienu mēnesi nemaksā **Nekustamā īpašuma** nomas maksu vai nenorēķinās par komunālajiem un apsaimniekošanas pakalpojumiem. Vēlāka parāda samaksa neizslēdz **Iznomātāja** tiesības izbeigt **Līgumu** uz šī pamata;

5.1.3. ja **Nomnieks** vairāk nekā vienu mēnesi kavē nekustamā īpašuma nodokļa samaksu;

5.1.4. ja **Nomnieks** nodod **Telpas** apakšnomā vai lietošanā trešajām personām;

5.1.5. ja **Nomnieks** izmanto **Telpas** citiem mērķiem kā norādīts **Līguma** 1.3. apakšpunktā vai netiek sasniegts **Līguma** mērķis, ar kuru **Iznomātājam** bija tiesības rēķināties;

5.1.6. ja **Līguma** neizpildīšana ir ļaunprātīga un dod **Iznomātājam** pamatu uzskatīt, ka viņš nevar paļauties uz **Nomnieka** saistību izpildīšanu nākotnē;

5.1.7. ja **Nomniekam** ir pasludināts maksātnespējas process, tiesiskās aizsardzības process vai ārpus tiesas tiesiskās aizsardzības process;

5.1.8. ja ir apturēta **Nomnieka** saimnieciskā darbība;

5.1.9. ja **Nomniekam** ir uzsākts likvidācijas process;

5.1.10. ja **Nomnieks** veic patvaļīgu **Telpas** vai tās daļas pārbūvi un/vai pārplānošanu, un/vai nojaukšanu un/vai maina tā funkcionālo nozīmi, bojā to un/vai veic būvdarbus **Telpās**, pārkāpjot normatīvos aktus;

5.1.11. ja **Nomnieks** nepilda vai nepienācīgi pilda citas **Līgumā** noteiktās saistības.

5.2. **Iznomātājam** ir vienpusējas tiesības atkāpties no **Līguma**, neatlīdzinot **Nomniekam** ar **Līguma** pirmstermiņa izbeigšanu saistītos zaudējumus, par to rakstveidā informējot **Nomnieku** trīs mēnešus iepriekš, ja **Telpas** nepieciešamas **Iznomātāja** vai Rīgas domes Izglītības, kultūras un sporta departamenta vajadzībām izglītības, sporta, brīvā laika un ar to saistīto pašvaldības funkciju pildīšanai.

5.3. **Līgums** var tikt priekšlaicīgi izbeigts, abiem **Līdzējiem** vienojoties, un neatlīdzinot **Nomniekam** ar **Telpām** saistītos izdevumus (ne nepieciešamos, ne derīgos, ne greznuma izdevumus, tostarp ieguldījumus).

5.4. **Nomnieks** var atteikties no **Nekustamā īpašuma** lietošanas, 2 mēnešus iepriekš rakstiski paziņojot **Iznomātājam**. Šādā gadījumā **Iznomātājam** nav pienākuma atlīdzināt **Nomniekam** zaudējumus un izdevumus (arī ieguldījumus), kā arī **Nomniekam** nav tiesību prasīt arī uz priekšu samaksātās nomas maksas atdošanu.

5.5. **Līguma** izbeigšana pirms termiņa neatbrīvo **Nomnieku** no pienākuma izpildīt maksājumu saistības, kuras viņš uzņēmis saskaņā ar **Līgumu**.

5.6. **Līdzēji** vienojas, ka **Iznomātājs** būs tiesīgs izmantot Civillikumā paredzētās aizturējuma tiesības, tai skaitā aizturēt **Telpās** visu esošo mantu līdz saistību izpildei no **Nomnieka** puses gadījumā, ja **Nomnieks** nemaksā **Līgumā** paredzētos maksājumus pilnā apmērā ilgāk kā 30 (trīsdesmit) dienas pēc **Līgumā** noteiktā termiņa.

5.7. Ja ir iestājies Līguma 5.6.punktā minētais gadījums un **Iznomātājs** ir izmantojis aizturējuma tiesības, tad **Nomnieks**, parakstot šo Līgumu, pilnvaro **Iznomātāju** glabāt aizturēto mantu, **Nomnieks** apņemas atlīdzināt **Iznomātāja** izdevumus saistībā ar

aizturētās mantas glabāšanu, kā arī pilnvaro *Iznomātāju* pārdot aizturēto mantu par brīvu cenu bez izsoles, lai *Iznomātājs* varētu nolīdzināt savu prasījumu pret *Nomnieku*, ja *Iznomātājs* aizturējuma tiesību izmantojis ilgāk kā par 10 (desmit) kalendārajām dienām.

5.8. Ja *Telpas* dabas stihijas rezultātā vai tās radītā ugunsgrēkā pilnīgi gājis bojā, *Līgums* tiek izbeigts, *Līdzējiem* vienojoties. Ja bojājums mazāks par 30% no *Telpu* vērtības, *Līgums* paliek spēkā un atjaunošanas izdevumus sedz *Nomnieks*. Ja bojājums lielāks par 30%, *Līgums* paliek spēkā tikai pēc rakstiskas papildu vienošanās noslēgšanas. *Nomniekam* ir tiesības atteikties no *Telpu* atjaunošanas izdevumu segšanas, ja tā ir nerentabla.

5.9. Pēc *Līguma* termiņa izbeigšanās vai jebkuros citos *Līguma* izbeigšanas gadījumos *Nomniekam* jāatbrīvo *Telpas* šī *Līguma* izbeigšanās dienā vai citā *Iznomātāja* norādītajā termiņā un jānodod tas *Iznomātājam* labā stāvoklī, izpildot šādus pienākumus:

5.9.1. aizejot atstāt *Telpas* tīras;

5.9.2. paņemt līdzi visu personīgo īpašumu un iekārtas;

5.9.3. noņemt visas piestiprinātās zīmes un reklāmas no *Telpu* iekšpuses un ēkas ārpusē, atjaunojot tās vietas, kur tās bijušas piestiprinātas;

5.9.4. izlabot visus bojājumus *Telpās*, kas radušies *Telpu* atbrīvošanas rezultātā;

5.9.5. *Telpas* nodot labā stāvoklī. Ar labo stāvokli *Līguma* izpratnē saprotams tāds, kas nav sliktāks par to stāvokli, kāds tas bija *Līguma* 4.1.apakšpunktā minētajā *Nekustamā īpašuma* pieņemšanas un nodošanas aktā, ievērojot *Telpu* dabīgo nolietojumu;

5.9.6. jānodod *Iznomātājam* bez atlīdzības *Nomnieka* izdarītie neatdalāmie uzlabojumi, kā arī visi nepieciešamie un derīgie ieguldījumi, ko ir veicis *Nomnieks*, un pārbūves un ietaises, kurām jābūt lietošanas kārtībā;

5.9.7. jānodod *Iznomātājam* bez atlīdzības lietas un aprīkojums, kas nodrošina *Telpu* normālu lietošanu, kā arī priekšmeti, kuri nav atdalāmi, nesabojājot tos, un virsmas, pie kurām tie piestiprināti.

5.10. *Nomnieks* piekrīt, ka *Nomnieka* un trešo personu kustamā manta, kas atradīsies *Telpās* nākamajā dienā pēc *Līguma* izbeigšanās, tiek atzīta par atnestu mantu, un *Iznomātājs* ir tiesīgs pārņemt to savā īpašumā un rīkoties ar to pēc saviem ieskatiem.

5.11. *Līguma* 5.9.punktā paredzēto pienākumu nepildīšanas gadījumā *Nomniekam* jāmaksā līgumsods viena gada *Nekustamā īpašuma* nomas maksas apmērā, kāds tas ir *Līguma* izbeigšanas brīdī, kā arī jāsedz *Iznomātājam* visu veidu zaudējumi un izdevumi, kādi *Iznomātājam* radušies sakarā ar *Līguma* 5.9.punktā *Nomniekam* noteikto pienākumu nepildīšanu.

6. Garantijas

6.1. *Iznomātājs* garantē, ka *Nomnieks* var netraucēti lietot *Telpas*, koplietošanas telpas un izmantot nepieciešamos komunālos pakalpojumus visā *Līguma* darbības laikā. *Iznomātājs* nav atbildīgs par komunālo pakalpojumu pārtraukumiem, ja tie nav radušies *Iznomātāja* vainas dēļ.

6.2. *Iznomātājs* apliecina, ka ir vienīgais, kuram ir pilnvaras slēgt *Līgumu*.

6.3. *Nomnieks* garantē, ka persona, kas paraksta šo *Līgumu* *Nomnieka* vārdā, ir tiesīga šo *Līgumu* slēgt.

7. Īpašie noteikumi un rekvizīti

7.1. *Līgums* ir saistošs *Līdzēju* tiesību un saistību pārņēmējiem.

7.2. *Nomnieka* kontaktpersona: Aleksejs Petrovs, e-pasta adrese: apetrovs3@edu.riga.lv, tālr. 29459174;

7.3. **Iznomātāja** kontaktpersona: _____, e-pasta adrese: _____, tālr. _____.

7.4. Visi paziņojumi un uzaicinājumi, kas nosūtīti ar ierakstītām vēstulēm uz **Līgumā** norādītajām **Līdzēju** adresēm, uzskatāmi par saņemtiem 7 (septītajā) dienā pēc sūtījuma nodošanas pasta nodaļā.

7.5. Parakstītais **Līgums** pilnībā apliecina **Līdzēju** vienošanos. Jebkuras izmaiņas stāsies spēkā tikai tad, kad tās tiks noformētas rakstiski kā pielikums **Līgumam** un tās parakstīs abi **Līdzēji**. Ja normatīvajos aktos noteiktais regulējums groza, izslēdz vai papildina **Līgumā** noteikto regulējumu, tad normatīvais regulējums ir **Līdzējiem** saistošs arī bez vienošanās pie **Līguma** parakstīšanas. **Līguma** pielikumi ir neatņemamas **Līguma** sastāvdaļas.

7.6. **Līdzēji** piekrīt – ja kādam no **Līdzējiem Līguma** ietvaros izveidosies parāda saistības pret otru, tad kreditora puse būs tiesīga bez saskaņošanas ar debitora pusi veikt debitora puses personas datu apstrādi apjomā, kas nepieciešams, lai veiktu parāda piedziņu.

7.7. Ja spēku zaudēs kāds no **Līguma** nosacījumiem, tas neietekmēs pārējo nosacījumu spēkā esamību.

7.8. **Līdzēju** strīdi tiek izskatīti, **Līdzējiem** savstarpēji vienojoties, bet, ja **Līdzēji** nevar vienoties – Latvijas Republikas tiesā pēc **Iznomātāja** atrašanās vietas saskaņā ar Latvijas Republikas normatīvajiem aktiem.

7.9. **Līgums** ir sastādīts uz 9 (deviņām) lapām. Līgums pēc tās abpusējas parakstīšanas glabājas pie katra Līdzēja elektroniskā formātā.

Iznomātājs

Rīgas 72.vidusskola

Ikšķiles iela 6, Rīga, LV-1057

Tālrunis 67267110, 67268984

e-pasta adrese: r72vs@riga.lv

Banka: Luminor Bank AS Latvijas filiāle

Kods: RIKOLV2X

Konta Nr. LV27RIKO0021000916040Rīgas valstspilsētas pašvaldība

Adrese: Rātslaukums 1, Rīga, LV-1050

NMR kods: 90011524360

PVN reģ. Nr.: LV90011524360

RD iestādes kods: 2102461

Nomnieks

Nomnieka nosaukums: _____

Nomnieka juridiskā adrese:

Tālrunis _____,

e-pasta adrese: _____

Reģ. Nr. _____

Banka

Konta Nr.

Kods

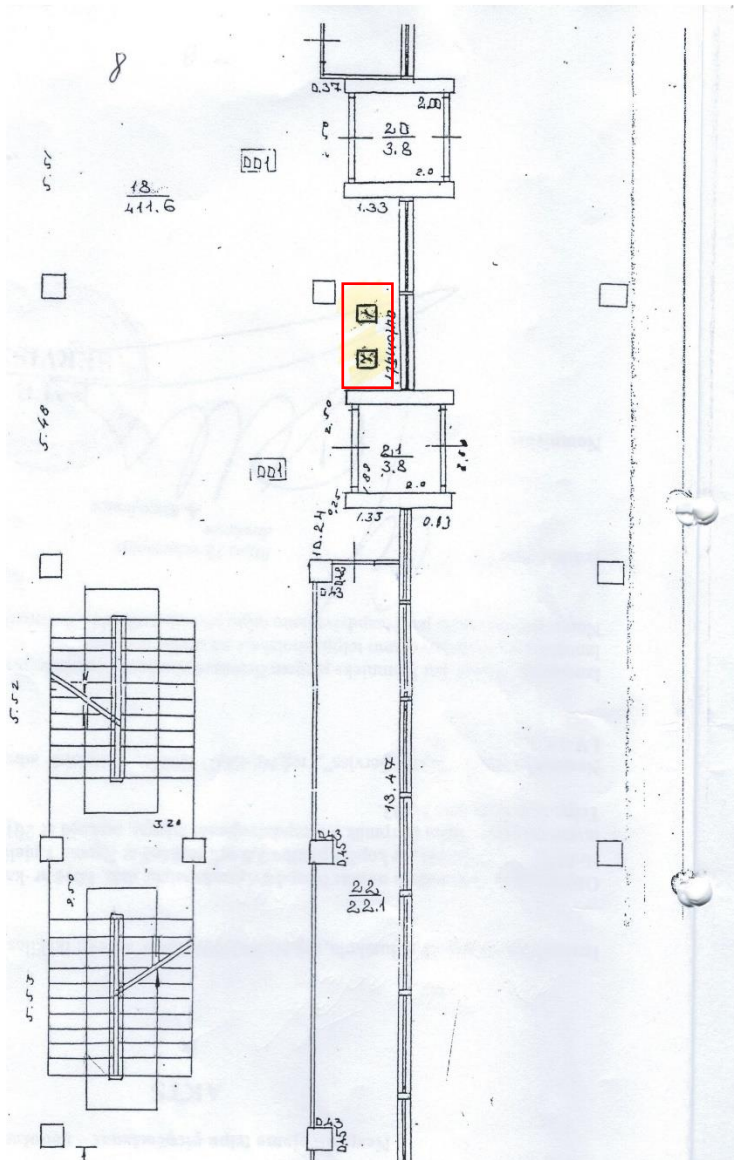
Dokumentu ar drošu elektronisko parakstu parakstīja Pavēls Pestovs

Dokumentu ar drošu elektronisko parakstu parakstīja

Iznomātāja atbildīgā persona

par līguma izpildi direktora vietnieks administratīvi saimnieciskajā darbā

Aleksejs Petrovs _____ (paraksts)



Dokumentu ar drošu elektronisko parakstu parakstīja Pavēls Pestovs

Dokumentu ar drošu elektronisko parakstu parakstīja

LATVIJAS REPUBLIKA
Rīga
Iekškalnes iela 6

Nekustamā īpašuma kadastra Nr.: 0100 078 0986
ZEMES ROBEŽU PLĀNS

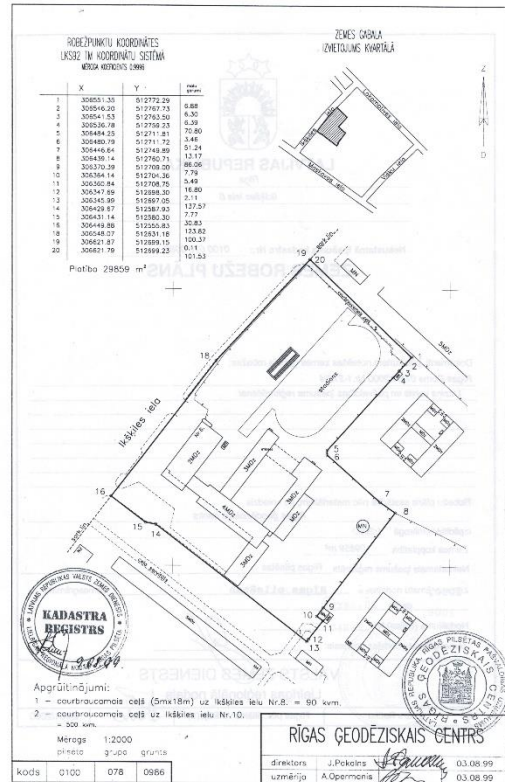
Dokumenti, pēc kuriem noteiktas zemes gabala robežas:
Rīgas Dome 07/01/2000 Nr. 1-27/84
Uzziņa valsts un pašvaldības īpašuma reģistrāšanai

Robežu plāns sastādīts pēc materiāliem, ko sniedzis
Rīgas ģeodēziskais centrs

Izpildītiem mērogā 1:2000
Zemes kopplatība 29859 m²
Nekustamā īpašums reģistrēts Rīgas pilsētā
zemesgrāmatu nodalījumā Rīgas pilsētā zemesgrāmatā
2000. gada 20. martā
Nodalījuma (folijas) Nr. 23860
Zemesgrāmatu nodalījuma tiesniešis:

VALSTS ZEMES DIENESTS
Lielrīgas reģionālā nodalījuma

Ilmārs Račko Rīgas pils. filiāles vadītājs(a) 24/01/2000



Dokumentu ar drošu elektronisko parakstu parakstīja Pavēls Pestovs

Dokumentu ar drošu elektronisko parakstu parakstīja